



Утверждено:

Заведующий ГБДОУ № 20

Ю.В. Скоряшева

Приказ №177 от 29.08.16г

**Отчёт по результатам самообследования  
Государственного бюджетного дошкольного образовательного учреждения  
детского сада № 20 комбинированного вида  
Приморского района Санкт-Петербурга за 2015 – 2016 учебный год**

**Содержание**

1. Общая характеристика образовательного учреждения
2. Состав воспитанников
3. Структура управления образовательным учреждением
4. Условия обучения и воспитания
5. Качественный состав педагогов
6. Содержание работы учреждения
7. Взаимодействие с семьями воспитанников
8. Организация питания в дошкольном учреждении
9. Обеспечение безопасности образовательного учреждения
10. Финансовое обеспечение
11. Основные направления развития образовательного учреждения.
12. Показатели деятельности дошкольной образовательной организации, подлежащей самообследованию

## 1. Общая характеристика образовательного учреждения

ГБДОУ детский сад № 20 комбинированного вида Приморского района функционирует с 1951 года. Нормативно-правовая база соответствует требованиям нормативных документов.

Основной целью детского сада является воспитание, обучение и развитие детей в соответствии с их индивидуальными особенностями.

Основные задачи, которые ставил перед собой ГБДОУ детский сад № 20 в 2015-2016 учебном году:

1. Продолжать работу по сохранению контингента, обеспечению психического благополучия и здоровья детей
2. Содействовать совершенствованию профессиональной компетентности педагогических работников в организации образовательного процесса по реализации федеральных государственных стандартов в ГБДОУ.
3. Содействовать качественному образованию дошкольников, осуществляя реализацию приоритетных направлений, программ, видов образовательных услуг, новых форм работы, ориентированных на интересы педагогического коллектива и родителей.
4. Способствовать повышению осведомлённости родительской общественности различными сторонами жизнедеятельности ОО, привлечению к активному участию в решении задач ООП образовательного учреждения.

## 2. Состав воспитанников

В ГБДОУ детском саду № 20 Приморского района Санкт-Петербурга в 2015-2016 учебном году функционировало 7 возрастных групп. Из них – 1 группа для детей раннего возраста (2 – 3 года), 6 групп для детей дошкольного возраста. Из них 2 речевые. Списочный состав: 174 человека

Название группы	Возрастная группа	Возраст детей	Количество детей
«Цветики»	1 младшая	2 – 3 года	28
«Гномики»	2 младшая	3 – 4 года	32
«Светлячок»	Средняя	4 – 5 лет	29
«Кораблик»	Старшая	5 – 7 лет	24
«Солнечные зайчики»	Подготовительная	5– 7 лет	30
«Умка»	Старшая речевая	5 – 6 лет	17
«Звездочки»	Подготовительная речевая	6 – 7 лет	14

## Сведения о семьях воспитанников

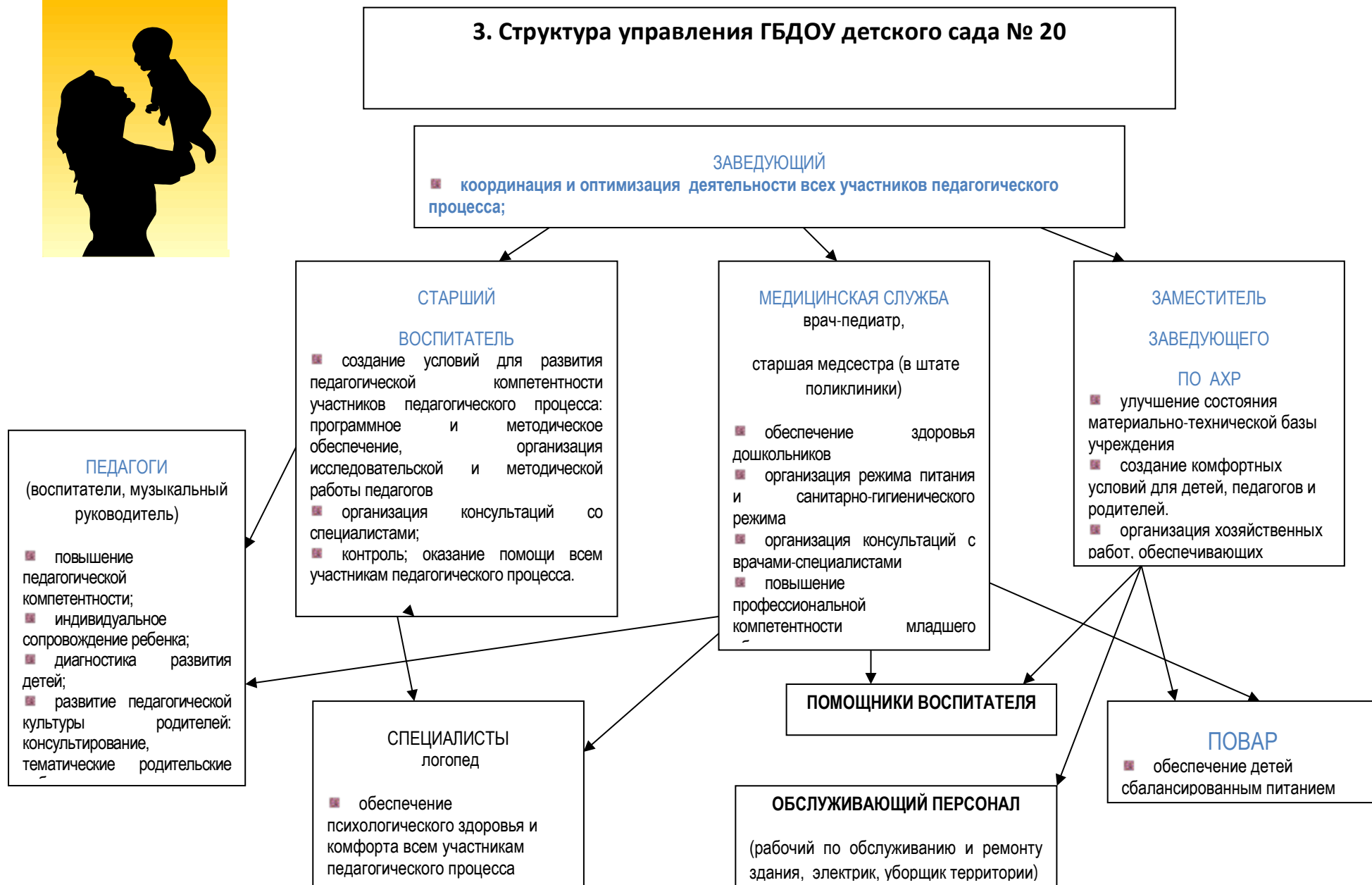
Количество детей в семье		
Один ребенок в семье	Два ребенка	Многодетные семьи
64,9%	30,5% семей	4,6%

Образовательный уровень семей							
Высшее		Неполное высшее		Среднее специальное		Среднее	
мамы	папы	мамы	папы	мамы	папы	мамы	папы
48%	43%	2%	2%	49%	53%	1%	2%

Опекаемых воспитанников - нет. Социально неблагополучных семей – 1. Семей беженцев и переселенцев – нет.



### 3. Структура управления ГБДОУ детского сада № 20



#### 4. Условия обучения и воспитания

В детском саду создана необходимая материальная база и условия для осуществления педагогического процесса, обеспечен уровень, соответствующий государственному стандарту образования, Закону Российской Федерации «Об образовании».

В детском саду имеется музыкальный зал, кабинеты логопеда, методический кабинет, медицинский кабинет.

#### 5. Качественный состав педагогов

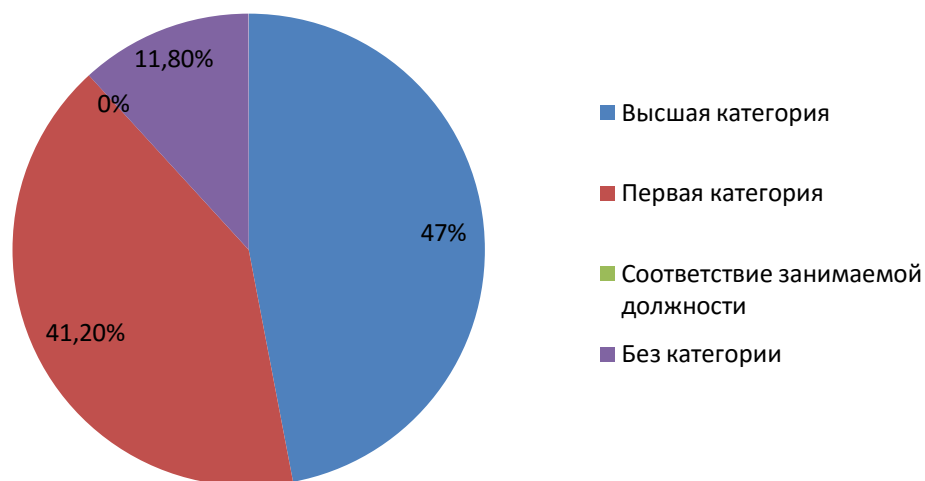
Дошкольное образовательное учреждение укомплектовано педагогическими кадрами согласно штатному расписанию. Педагогический коллектив составляют 17 человек.

В детском саду работают квалифицированные специалисты.

Педагогическое образование: высшее – 70,6%; среднее специальное – 29,4% педагогов.



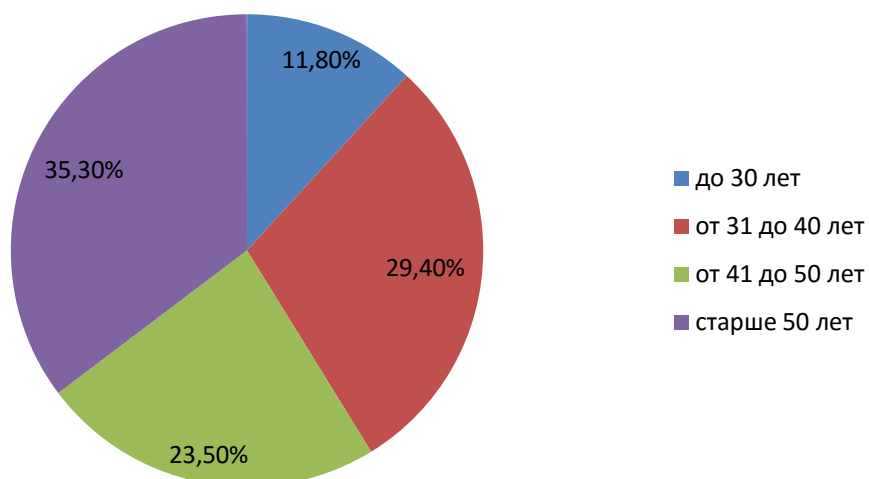
### Квалификационная категория педагогических кадров



В 2015-2016 учебном году аттестацию прошли 2 педагога:

№ п.п.	Фамилия, имя, отчество педагога	Должность	Присвоенная квалификационная категория
1	Алиева А.Ф.	Воспитатель	Высшая
2	Чимко И.В.	Воспитатель	Высшая

### Возрастной ценз педагогических кадров



## 6. Содержание работы учреждения

Основной целью деятельности ГБДОУ детского сада № 20 является осуществление образовательной деятельности по образовательной программе дошкольного образования; адаптированной образовательной программе дошкольного образования, для обучающихся с ограниченными возможностями здоровья (с тяжелыми нарушениями речи); присмотр и уход за детьми.

Образовательный процесс регламентируется образовательными программами ДОУ, рабочими программами воспитателей и специалистов ДОУ, включающими в себя перспективные и календарные планы, разработанные с учетом гигиенических требований к максимальной нагрузке для детей дошкольного возраста в процессе непрерывной непосредственно образовательной деятельности.

Важнейшей задачей учреждения традиционно является сохранение традиционных и внедрение инновационных подходов в оздоровлении и развитии физической культуры детей.



Сравнительный анализ заболеваемости детей позволяет сделать вывод о наблюдающейся устойчивой тенденции к снижению данного показателя относительно среднего показателя заболеваемости детей по детской поликлинике № 20 и Санкт-Петербургу. Эти результаты достигнуты благодаря комплексу оздоровительных мероприятий, проводимых в детском саду (закаливание, профилактика простудных заболеваний), стабильному состоянию эмоционального комфорта воспитанников.

С детьми проводились физкультурно-оздоровительные мероприятия: спортивные досуги, неделя спорта, в каждой группе в апреле прошли праздники и досуги, посвященные Дню космонавтики.

Педагоги изготавливали пособия, развивающие, познавательные игры, атрибуты, макеты, компьютерные презентации различной тематики, согласно направлениям ФГОС ДО. Помимо основных, традиционных праздников и досугов в детском саду проводились мероприятия посвященные дням рождения детских писателей, дню

семьи, дню планеты Земля. С сентября по март детский сад был закрыт на капитальный ремонт, но с апреля эффективно функционировал.

## Участие воспитанников и педагогов в профессиональных конкурсах 2015-2016 учебном году

### **I. Ясли**

- «Вербя пушистая» международный конкурс творческих работ (Центр Дистанционных Интеллектуальных Проектов: inet21.com)
- «Редкая птица» Всероссийский конкурс творческих работ (Издательство «Редкая птица», творческий центр «Атмосфера», центр народной культуры «Мать земля», Союз охраны птиц России)

### **II. Младшая группа**

- «Вербя пушистая» международный конкурс творческих работ (Центр Дистанционных Интеллектуальных Проектов: inet21.com)
- «Редкая птица» Всероссийский конкурс творческих работ (Издательство «Редкая птица», творческий центр «Атмосфера», центр народной культуры «Мать земля», Союз охраны птиц России)
- «Сделай сам: Пасхальные открытки, украшения и подарки» международный конкурс декоративно-прикладного творчества (Центр Дистанционных Интеллектуальных Проектов: inet21.com)

### **III. Средняя группа**

- «Вербя пушистая» международный конкурс творческих работ (Центр Дистанционных Интеллектуальных Проектов: inet21.com)
- «Редкая птица» Всероссийский конкурс творческих работ (Издательство «Редкая птица», творческий центр «Атмосфера», центр народной культуры «Мать земля», Союз охраны птиц России)
- «Сделай сам: Пасхальные открытки, украшения и подарки» международный конкурс декоративно-прикладного творчества (Центр Дистанционных Интеллектуальных Проектов: inet21.com)
- «В синем море, в белой пене» III международный конкурс детского рисунка

### **IV. Старшая группа**

- «Солнечный круг. В царстве насекомых» всероссийский интеллектуальный конкурс (Детский клуб «ТАИС» и МО центр творческого развития и гуманитарного образования «Перспектива»)
- «Я мечтаю о полете» международный конкурс творческих работ (Центр Дистанционных Интеллектуальных Проектов: inet21.com)
- «9 мая - День Победы» международный конкурс творческих работ (Центр Дистанционных Интеллектуальных Проектов: inet21.com)
- Конкурс чтецов «Ко дню рождения Санкт-Петербурга» (КМО «Новая деревня»)

### **V. Старшая речевая группа**

- «Солнечный круг. В царстве насекомых» всероссийский интеллектуальный конкурс (Детский клуб «ТАИС» и МО центр творческого развития и гуманитарного образования «Перспектива»)
- «Я мечтаю о полете» международный конкурс творческих работ (Центр Дистанционных Интеллектуальных Проектов: inet21.com)
- «9 мая - День Победы» международный конкурс творческих работ (Центр Дистанционных Интеллектуальных Проектов: inet21.com)



- **Диплом победителя.** Конкурс чтецов «Ко дню рождения Санкт-Петербурга» (КМО «Новая деревня»)

#### **VI. Подготовительная группа**

- «Солнечный круг. В царстве насекомых» Всероссийский интеллектуальный конкурс (Детский клуб «ТАИС» и МО центр творческого развития и гуманитарного образования «Перспектива»)
- «Самый звездный праздник» международный конкурс творческих работ (Центр Дистанционных Интеллектуальных Проектов: inet21.com)
- «Вторая жизнь вещей (поделки из бросового материала)» конкурс творческих работ (Всероссийский центр детского творчества «Мои таланты»)
- Конкурс чтецов «Ко дню рождения Санкт-Петербурга» (КМО «Новая деревня»)
- «Близкие люди 2016» Всероссийский открытый конкурс портрета (Центр «Творческий путь»)

#### **VII. Подготовительная речевая группа**

- «Солнечный круг. В царстве насекомых» Всероссийский интеллектуальный конкурс (Детский клуб «ТАИС» и МО центр творческого развития и гуманитарного образования «Перспектива»)
- «Самый звездный праздник» международный конкурс творческих работ (Центр Дистанционных Интеллектуальных Проектов: inet21.com)
- «Вторая жизнь вещей (поделки из бросового материала)» конкурс творческих работ (Всероссийский центр детского творчества «Мои таланты»)
- Конкурс чтецов «Ко дню рождения Санкт-Петербурга» (КМО «Новая деревня»)
- «Близкие люди 2016» Всероссийский открытый конкурс портрета (Центр «Творческий путь»)

### **7. Взаимодействие с семьями воспитанников**

В 2015-2016 учебном году были проведены мероприятия, направленные на упрочение связи дошкольного учреждения и семьи.

В течение всего учебного года осуществлялось, педагогическое и педиатрическое консультирование родителей.

Детский сад № 20 обеспечивает открытость и доступность информации о своей деятельности в соответствии с действующим законодательством Российской Федерации. В каждой группе и других помещениях имеются информационные стенды, папки, содержащие сведения о деятельности ДООУ. О результатах каждого события родители могут узнать из фото – выставок.

Родители воспитанников имеют возможность узнавать о жизни детского сада из материалов сайта детского сада. На сайте размещаются анонсы предстоящих мероприятий, ежемесячные отчеты о жизни групп, консультационные материалы и пр. Информация обновляется не реже одного раза в две недели.

Педагогами и специалистами детского сада был проведен ряд открытых мероприятий для родителей. Организовывались мастер – классы. Например, педагогами средней группы был представлен мастер-класс «Чудеса на кухне» (детское экспериментирование) и т.п. А в международный день танца, музыкальным руководителем Васильевой О.А, совместно с педагогами групп, был проведен танцевальный флешмоб «Танцуют дети всей планеты»

## **8. Организация питания в дошкольном учреждении**

Организация питания в детском саду представляет собой задачу большой социальной значимости. Значительная доля питания дошкольников происходит в детском саду и, обеспечив правильное организованное, полноценное, сбалансированное питание, мы в значительной мере можем гарантировать нормальный рост и развитие детского организма, оказать существенное влияние на иммунитет ребенка, повысить работоспособность и выносливость детей, создать оптимальные условия для их нервно-психического и умственного развития.

Основными принципами рационального питания детей в ГБДОУ № 20 являются:

- Соответствие энергетической ценности рациона энергозатратам ребенка.
- Сбалансированность в рационе всех заменимых и незаменимых пищевых веществ.
- Максимальное разнообразие продуктов и блюд, обеспечивающих сбалансированность рациона.
- Правильная технологическая и кулинарная обработка продуктов, направленная на сохранность их исходной пищевой ценности, а также высокие вкусовые качества блюд.
- Учет индивидуальных особенностей питания детей с отклонениями в состоянии здоровья.
- Оптимальный режим питания, обстановка, формирующая у детей навыки культуры приема пищи.
- Соблюдение гигиенических требований к питанию детей.

Питание воспитанников организовано в соответствии с нормативными документами, среди которых:

- Санитарно-эпидемиологические требования к устройству, содержанию и организации режима работы в дошкольных организациях СанПиН 2.4.1.3049 – 13
- Циклическое десятидневное меню для организации питания детей в возрасте от 1,5 до 3 лет, посещающих дошкольные образовательные учреждения Санкт-Петербурга, в соответствии с физиологическими нормами потребления продуктов питания (утверждено Управлением социального питания администрации Санкт-Петербурга).
- Циклическое десятидневное меню для организации питания детей в возрасте от 3 до 7 лет, посещающих дошкольные образовательные учреждения Санкт-Петербурга, в соответствии с физиологическими нормами потребления продуктов питания (утверждено Управлением социального питания администрации Санкт-Петербурга)
- Технологические карты для ГБДОУ с 12 часовым пребыванием (утверждены Управлением социального питания администрации Санкт-Петербурга)
- Технологические карты для ГБДОУ с 12 часовым пребыванием (ясли) (утверждены Управлением социального питания администрации Санкт-Петербурга).

Организация питания в образовательном учреждении осуществляется администрацией образовательного учреждения в соответствии с действующими натуральными нормами питания, нормативными актами РФ и Санкт-Петербурга по организации питания детей дошкольного возраста, требованиями Законодательства в сфере санитарного благополучия населения. Питание воспитанников организуется за счет средств, выделяемых на эти цели администрацией района.

Ответственность за организацию питания несет руководитель образовательного учреждения.

Администрацией Образовательного учреждения к контролю за организацией питания в образовательном учреждении привлекается совет по питанию, созданный образовательным учреждением для контроля за организацией питания.

Организация питания ГБДОУ № 20 осуществляется в соответствии с: «Циклическим 10-дневным меню для организации питания детей в возрасте от 1,5 до 3 лет, посещающих с 12-часовым пребыванием дошкольное образовательное учреждение Санкт-Петербурга, в соответствии с физиологическими нормами потребления»; «Циклическим 10-дневным меню для организации питания детей в возрасте от 3 до 7 лет, посещающих с 12 часовым пребыванием дошкольные образовательные учреждения Санкт-Петербурга, в соответствии с физиологическими нормами потребления».

Контроль качества питания, разнообразия блюд, закладки продуктов питания, кулинарной обработки, выхода блюд, вкусовых качеств пищи, правильности хранения и соблюдения сроков реализации продуктов питания осуществляет старшая медсестра детского сада.

Режим питания детей соответствует санитарно-гигиеническим требованиям и возрасту детей. В детском саду организовано 4-хразовое питание детей: завтрак, второй завтрак, обед, полдник.

Родители получают информацию о питании ребенка в детском саду, знакомясь с ежедневным меню, расположенном на стенде в холле.

Важнейшим условием правильной организации питания детей является строгое соблюдение санитарно-гигиенических требований к пищеблоку и процессу приготовления и хранения пищи.

В целях профилактики пищевых отравлений и острых кишечных заболеваний работники пищеблока строго соблюдают установленные требования к технологической обработке продуктов, правила личной гигиены. В правильной организации питания детей большое значение имеет создание благоприятной и эмоциональной и окружающей обстановке в группе. Группы обеспечены соответствующей посудой, удобными столами, посудомоечными машинами. Блюда подаются детям не слишком горячими, но и не холодными. Воспитатели приучают детей к чистоте и опрятности при приеме пищи.

## **9. Обеспечение безопасности**

Для обеспечения безопасности образовательного учреждения в 2015-2016 учебном году проводились следующие мероприятия:

### **1. Обеспечение антитеррористической безопасности ГБДОУ:**

- проведена текущая корректировка Паспорта безопасности учреждения в соответствии с требованиями нормативных документов;
- регулярно осуществлялась проверка помещений здания на отсутствие взрывчатых веществ перед началом занятий и перед каждым проведением массовых мероприятий на территории детского сада;
- проводился регулярный инструктаж сотрудников и по повышению антитеррористической безопасности ГБДОУ и правилам поведения в случае возникновения различных ЧС;

### **2. ГО и ЧС:**

- проведена корректировка документов по ГО и ЧС в соответствии с требованиями;
- разработана поэтажная схема эвакуации сотрудников и воспитанников ГБДОУ в

случае ЧС;  
проведена маркировка маршрутов эвакуации, обозначены световыми табло основные и запасные выходы;

- проводились регулярные проверки пожарных кранов на водоотдачу и первичных средств пожаротушения, имеющихся в ГБДОУ;
- проводился инструктаж сотрудников ГБДОУ по действиям в случае ЧС.

3. Соблюдение мер безопасности и требований инструкций по охране труда, профилактика детского травматизма:

- разработаны новые инструкции по охране труда в соответствии с требованиями Кодекса о труде и законодательства по охране труда;
- с сотрудниками своевременно проводились все виды инструктажа;
- с сотрудниками своевременно проводятся инструктажи и рабочие совещания по вопросам охраны жизни и здоровья детей.

### **10. Финансовое обеспечение**

Бюджет нашего учреждения складывается за счет средств, выделенных из бюджета города Санкт-Петербурга

В 2015 году финансирование на содержание ДОУ за счет бюджета составляло 29 512 800 руб.

Полученные средства бюджета направлены на реализацию образовательных программ дошкольного образования, на оплату труда и начисление заработной платы, компенсационные выплаты на книгоиздательскую продукцию, а также частичное обеспечение материальных затрат, непосредственно связанных с воспитательно - образовательным процессом: расходы на приобретение расходных материалов, канцелярских товаров, хозяйственные расходы, услуги связи, транспортные расходы по доставке продуктов питания, услуги по содержанию имущества учреждения, приобретение мягкого инвентаря, питание детей и прочие расходы.

Внебюджетные средства расходовались в соответствии со сметой доходов и расходов на следующие нужды учреждения: на услуги по содержанию имущества, на увеличение материально-технической базы, на приобретение расходных материалов, канцелярских товаров, оргтехники, приобретение мебели, хозяйственные расходы и прочие текущие расходы учреждения.

В 2015 - 2016 учебном году значительно упрочилась материальная база учреждения:

- В учреждении произведен капитальный ремонт центральной части здания, ремонт и усиление межэтажных перекрытий, кровли, чердачного помещения, оконных и дверных заполнений
- Приобретен новый мягкий инвентарь (комплекты детского постельного белья, матрасы, подушки, покрывала)
- Приобретены игрушки, дидактические материалы для воспитательно - образовательного процесса
- Приобретены канцелярские товары, для проведения учебной деятельности
- Приобретена мебель (кровати, столы) для загородной базы
- Приобретены: посудомоечная машина для группы, холодильник для пищеблока и стиральная машина

- Приобретены тюль в холл и музыкальный зал учреждения, жалюзи в музыкальный зал, помещение речевой группы, для кабинета заведующего, кабинетов кладовщика, завхоза, кабинетов логопеда, кастелянской, пищеблока.
- На загородной базе начат ремонт административного здания и капитальный ремонт корпуса младшей группы.

## **11. Основные направления развития ГБДОУ № 20**

Анализ деятельности детского сада за 2015- 2016 учебный год выявил успешные показатели в деятельности ДОУ:

Учреждение функционирует в режиме развития.

Хороший уровень освоения детьми основной общеразвивающей программы дошкольного образования. В ГБДОУ №20 сложился перспективный, творческий коллектив педагогов, имеющих потенциал к профессиональному развитию.

На 2016-2017 учебный год определены **направления деятельности** детского сада:

- охрана жизни и укрепление физического и психического здоровья детей;
- обеспечение познавательно-речевого, социально-личностного, художественно-эстетического и физического развития детей;
- воспитание с учетом возрастных категорий детей гражданственности, уважения к правам и свободам человека, любви к окружающей природе, Родине, семье;
- осуществление необходимой коррекции недостатков в физическом и (или) психическом развитии детей;
- оказание консультативной и методической помощи родителям (законным представителям) по вопросам воспитания, обучения и развития детей;
- взаимодействие с семьями детей для обеспечения полноценного развития детей.

Работа по указанным направлениям будет осуществляться в процессе решения следующих **задач**:

1. Продолжать работу по сохранению контингента, обеспечению психического благополучия и здоровья детей. Способствовать повышению осведомлённости родительской общественности различными сторонами жизнедеятельности ОО
2. Содействовать совершенствованию профессиональной компетентности педагогических работников в организации образовательного процесса по реализации федеральных государственных стандартов в ГБДОУ. Содействовать реализации методической и управленческой функций, ориентированных на овладение педагогами инновационными способами профессиональной деятельности и повышение качества дошкольного образования.
3. Способствовать повышению уровня подготовленности педагогов в решении образовательных, коррекционных задач и развитии творческого потенциала, реализации нового подхода в осуществлении преемственности ФГОС ДО и ФГОС начального школьного образования.
4. Актуализировать проблему реализации задач образовательной программы в части, формируемой участниками образовательных отношений, ориентированных на интересы воспитанников, педагогического коллектива и родителей.

5. Оказывать помощь педагогам в формировании у воспитанников основ духовно-нравственной культуры, патриотизма через интеграцию задач образовательных областей и видов деятельности.